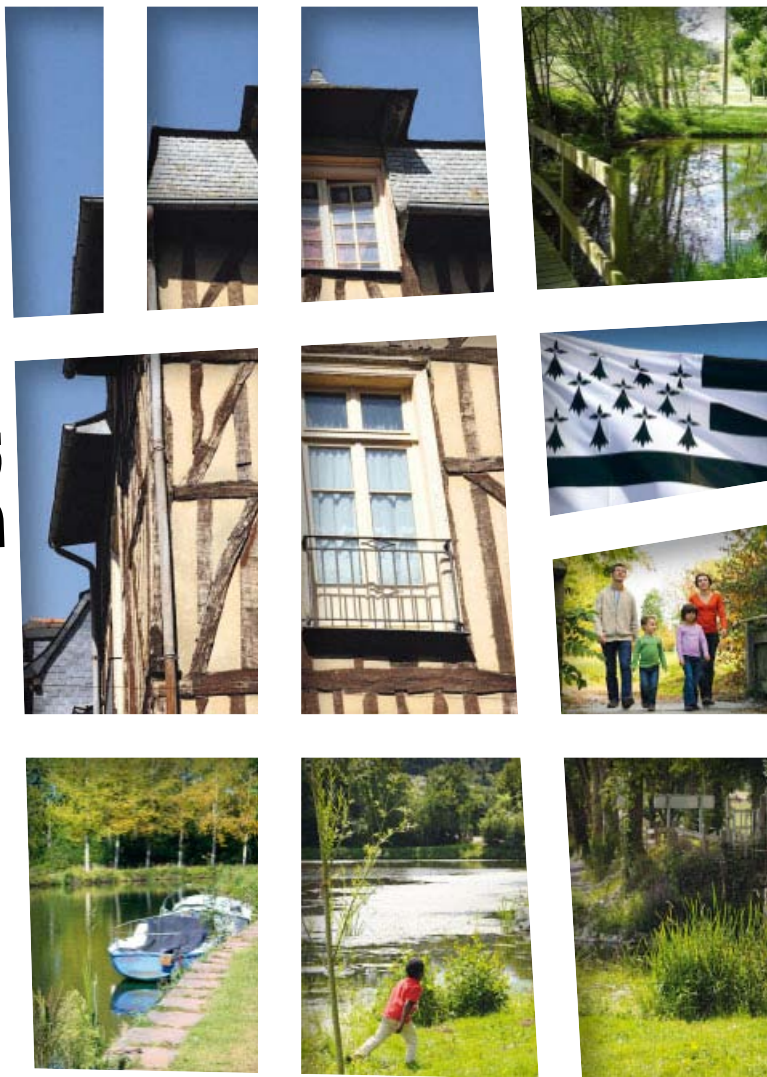




Balades en

Pays de Rennes



Adresses utiles Légende et pictos

- Point de départ
- Parking
- Numéro de repère pas à pas
- Aire de pique-nique
- Aire de jeux
- Observatoire à oiseaux
- Espace de loisirs et/ou baignade surveillée
- Information/accueil
- Panorama, point de vue
- Château, manoir ouvert au public
- Château, manoir fermé au public
- Patrimoine bâti
- Site ou patrimoine industriel
- Petit patrimoine (lavoir, pont...)
- Parcs et jardins
- Espaces naturels
- Église et/ou monument religieux
- Croix et calvaires
- Verger, prairie, bois, clairière
- Balisage
- Accès poussette

Offices de Tourisme du Pays de Rennes

■ Office de Tourisme et des congrès de Rennes Métropole****

11, rue Saint-Yves
 CS 26 410
 35 064 Rennes cedex
 Tél : 02 99 67 11 11
infos@tourisme-rennes.com
www.tourisme-rennes.com

■ Office de Tourisme du Pays de Châteauaugiron*

Pour venir : Le Château
 Pour nous écrire :
 16 rue de Rennes
 35 410 Châteauaugiron
 Tél : 02 99 37 89 02
office.tourisme@cc-payschateaugiron.fr
www.tourisme-payschateaugiron.fr

■ Office de Tourisme de Bruz*

11, place du Docteur Joly
 35 170 Bruz
 Tél : 02 99 05 56 56
office.de.tourisme.bruz@wanadoo.fr
www.ville-bruz.fr

■ Point I du Pays d'Aubigné

Étang de Boulet - La Bijouterie
 35 440 Feins
 Tél : 02 99 69 70 69
contact@pays-aubigne.fr
www.pays-aubigne.fr

Organismes du tourisme

■ Comité Départemental du Tourisme Haute Bretagne Ille et Vilaine

5, rue du Pré Botté
 35 101 RENNES Cedex 3
www.bretagne35.com

■ Comité Régional du Tourisme

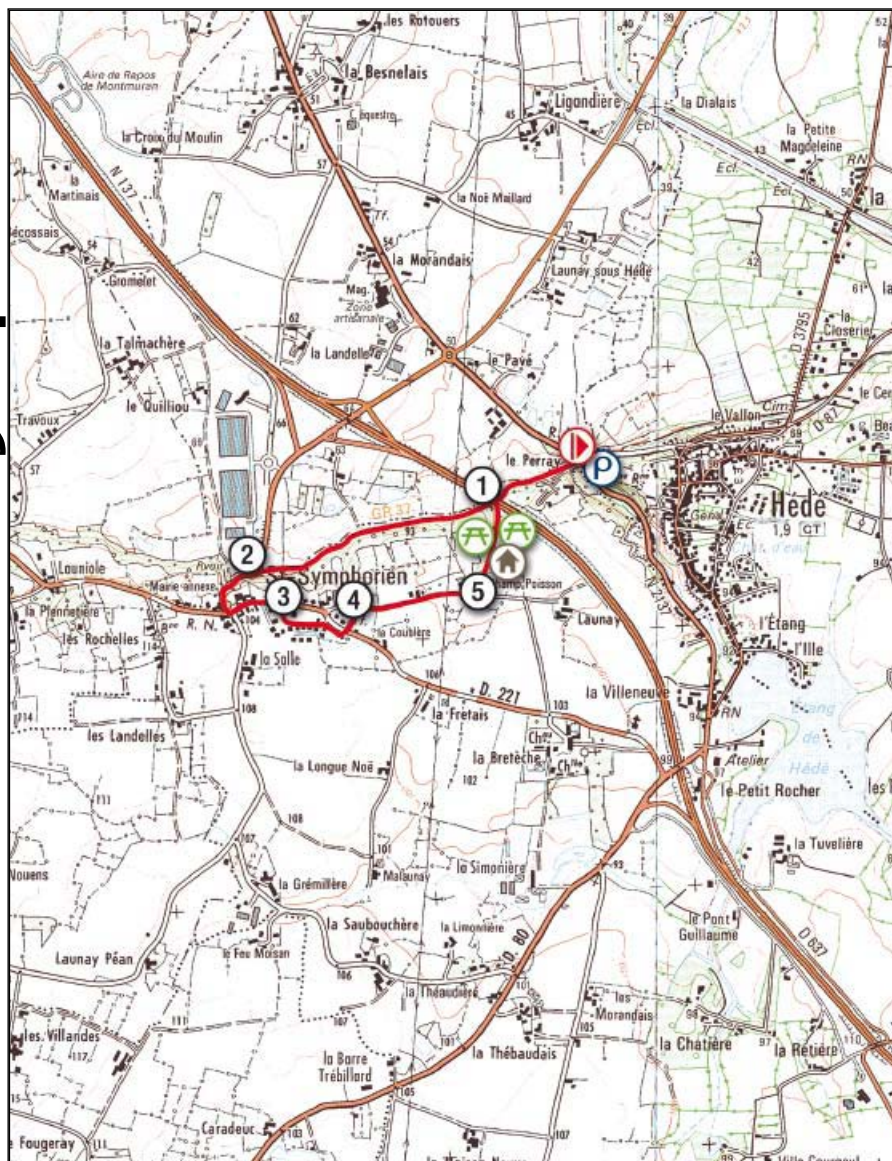
1, rue Raoul Ponchon
 35 069 Rennes cedex
www.tourismebretagne.com

Organismes de la randonnée pédestre

■ Comité Départemental de la Randonnée Pédestre d'Ille et Vilaine (CDRP 35)

Maison départementale des sports
 13B, avenue Cucillé
 35 065 Rennes cedex
 Tél : 02 99 54 67 61
coderando35@wanadoo.fr

Saint-Symphorien



- Parking à côté du restaurant Le Genty Home
 GR blanc, rouge et jaune
 Parking à côté du restaurant Le Genty Home, panneau FFRP GR37
 Non accessible

Prieuré de l'abbaye de Saint-Melaine de Rennes entre 1152 et 1411, la commune de Saint-Symphorien porte le nom d'un saint martyrisé à Autun au 2^e siècle. En parcourant ce sentier, vous découvrirez la fontaine de l'Écuellée, petite source au creux d'un rocher où se trouve l'empreinte d'une main appelée l'écuellée.

Suivre le GR 37 en empruntant le chemin creux montant en lisière de bois, situé à droite du parking. Il est possible de passer par deux chemins parallèles. Mieux vaut choisir celui de gauche qui se trouve en hauteur (belle vue et plus facile d'accès).

- 1 Poursuivre le chemin en passant le tunnel, sous la RN 137. Au croisement entre deux chemins de terre, prendre celui de droite. Suivre le balisage rouge et blanc du GR37, qui reste en bas de la pente boisée.
- 2 À l'intersection avec une route goudronnée, emprunter celle-ci avec prudence, sur la gauche, pour arriver dans le bourg de Saint-Symphorien. Contourner l'église sur la gauche en laissant le GR sur la droite. Passer devant la mairie et le café.
- 3 Traverser la route, passer sur la place de l'Avant-deux et s'engager à droite sur l'allée piétonne. Continuer rue d'Armorique puis rue du Clos de la Fontaine pour prendre, à droite, le chemin bocager qu'il faut suivre ensuite sur la gauche. Rejoindre la D 221. La longer à droite sur environ 30 m et prendre sur la gauche un chemin entre propriétés privées et champs.
- 4 Au bout du chemin, emprunter la route sur la droite jusqu'au panneau de la fontaine de l'Écuellée (passer devant deux hameaux).
- 5 Juste après le panneau Fontaine de l'Écuellée, s'engager dans le bois en empruntant le chemin qui monte en face. À l'intersection avec un autre sentier de terre, prendre à droite pour descendre à travers la forêt. Passer devant la fontaine de l'Écuellée et Notre Dame des Tertres. Descendre jusqu'au chemin en contrebas, prendre à droite pour emprunter le tunnel de la N 137. Puis s'engager sur le même chemin qu'à l'aller pour rejoindre le parking.



À Voir

Fontaine de l'Écuellée et Notre Dame des Tertres.