



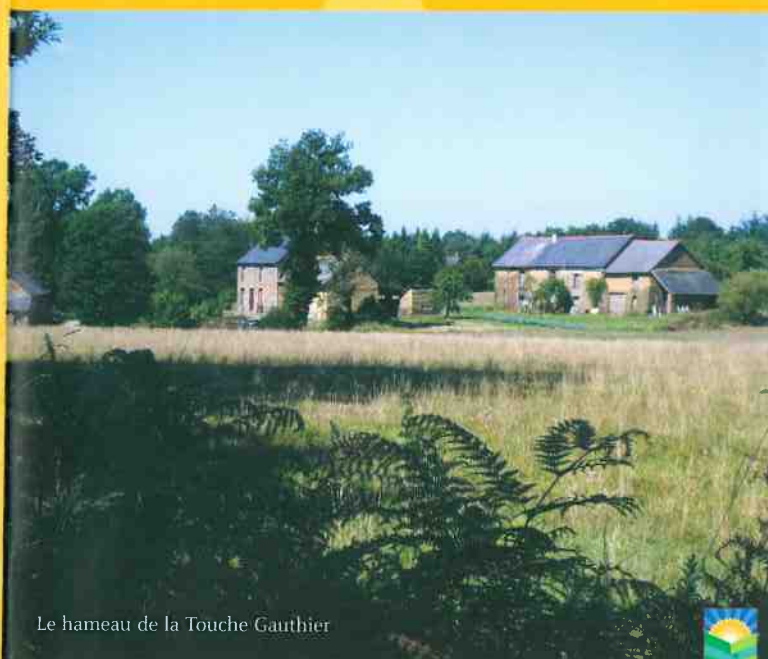
Les quelques traversées de village constitueront des moments forts de votre promenade. Elles attirent notre œil sur les nombreuses longères et autres fermes, remises en état pour la plupart dans le respect des règles de restauration, permettant ainsi aux bâtiments de conserver ou retrouver leur style originel. On y rencontre également des éléments de petit patrimoine. Laissez parler votre imaginaire pour redécouvrir ce qui faisait la vie d'autrefois, l'organisation et l'animation locale de ces hameaux : four, puits, dépendances...



05

Les vergers

entre Aubigné, Feins et Montreuil-sur-Ille



Le hameau de la Touche Gauthier

12 sentiers de randonnée pédestre "A LA RECOUVERTE DU PAYS D'AUBIGNÉ"



Aubigné

Bâtie entre les ruines d'un château féodal (XI^e siècle) et l'église paroissiale Notre Dame (XI^e et XVIII^e siècle), la "ville" d'Aubigné était une importante seigneurie d'autrefois. Elle marquait son importance, dotée de l'autorité de justice, sur 12 paroisses environnantes. Cet ensemble territorial correspond de nos jours, à peu s'en faut, à l'actuelle communauté de communes du Pays d'Aubigné, dans laquelle, Aubigné est devenue, aujourd'hui en superficie, la plus petite commune d'Ille-et-Vilaine.

Les multiples témoignages de cette haute époque sont inscrits dans le granit, sur les murs et les façades, et se révéleront en parcourant les rues et les ruelles entièrement dévolues maintenant aux habitations particulières. Remarquons par exemple : les fenêtres sculptées de l'Hôtel Caradeuc, le colombier ancien de la Touche Laurens, les linteaux armoriés de la Maison de Brindel, l'ancien prieuré rue d'Orgères, des inscriptions et millésimes sur de nombreuses maisons, des croix de bois, de granit, des stèles aux quatre coins du bourg...

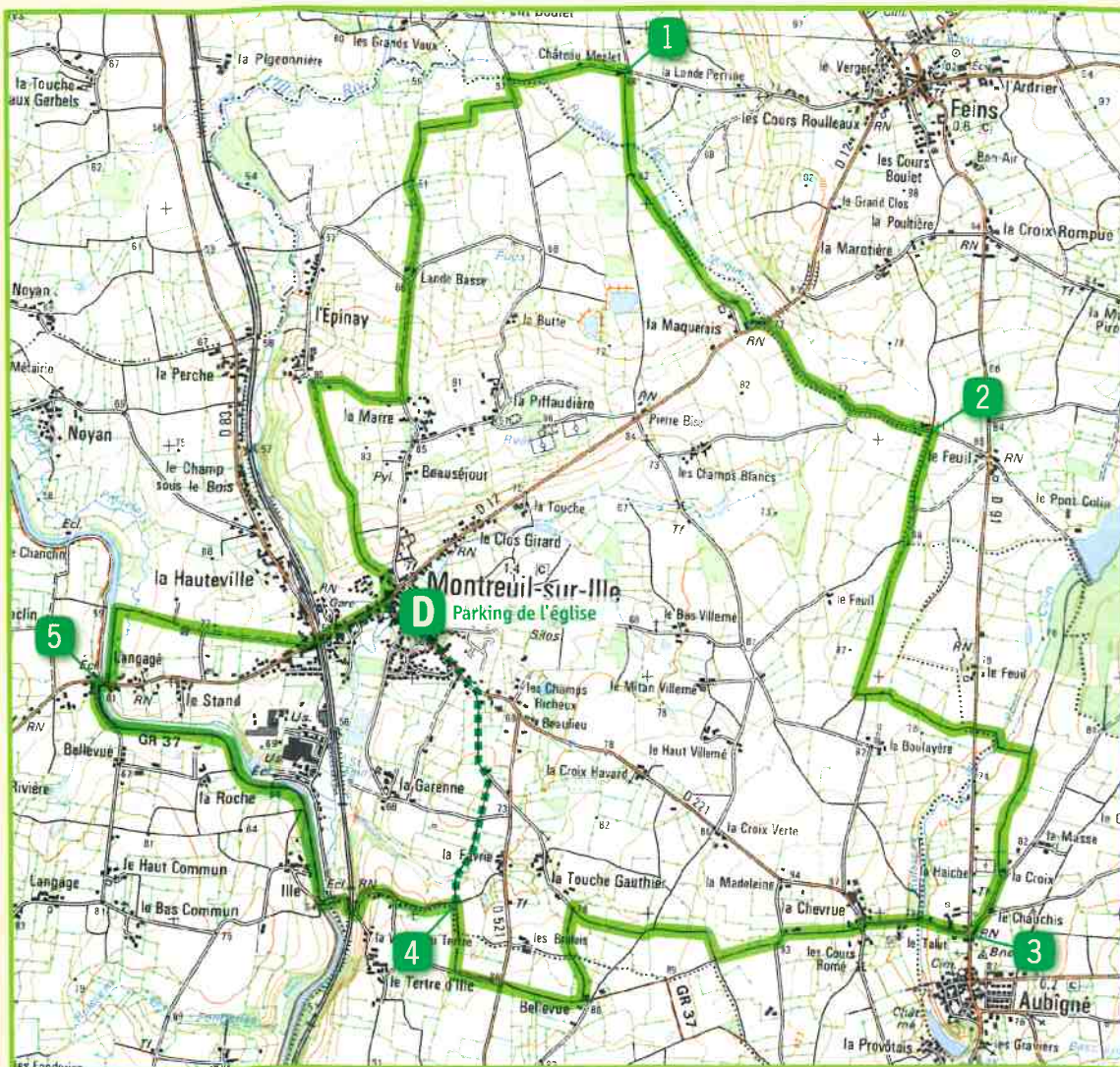
Allons voir aussi les éléments magnifiques classés que renferme l'église autour de son étonnante voûte centrale. Ancien prieuré bénédictin créé au XI^e siècle, elle fut rattachée à l'abbaye Saint-Melaine de Rennes. On peut

ainsi observer le tronc de granit sculpté du XV^e siècle, les fonts baptismaux actuels, les pierres tombales dans le Chœur, le bénitier roman à haut-relief, le retable du XVIII^e siècle, l'autel du XV^e siècle...
(Pour visiter, la clé de l'église se demande à la mairie ou à l'épicerie)

Quant aux ruines du château des seigneurs d'Aubigné qui ont forgé l'histoire d'Aubigné, seul subsiste encore un donjon bien chancelant aujourd'hui. Il garde toutefois toute sa puissance d'évocation des grandes épopées de jadis et sa capacité d'entretenir au fil des générations un imaginaire des souterrains reliant des châteaux par des tunnels interminables. Signalons en face la maison du "corps de garde" et "l'octroi".

Ces vestiges se remarquent moins maintenant que l'étang communal d'Aubigné est à l'emplacement des douves. Doté d'un lavoir et d'un ancien four à pain mis au goût du jour pour grillades et autres pique-niques, c'est un espace de jeux dédié à la détente, à la pêche et à la promenade pour tous.





0 500 m



Balilage
du parcours

Sachez les
reconnaitre !



LE CARABE



LE CLOPORTE
(crustacé)



LE VULCAIN

Le parcours

D Partir du parking de l'église Saint-Pierre-ès-Liens à Montreuil-sur-Ille. Emprunter la ruelle qui fait face à l'église et contourner par la droite la résidence du " Clos-Paisible ". Aborder une montée puis longer les pâtures jusqu'à l'Épinay. Prendre la route à droite. Au virage de la Mare, descendre à gauche par le cheminement empierré pour rejoindre Lande Basse. Poursuivre par le chemin d'exploitation à l'arrière du hameau et le quitter par un sentier sinueux et ombragé. Tourner à gauche devant le sprint-cross puis, après 50 m, à droite pour gagner Château Meslet.

1 Accéder au pignon opposé de la ferme puis longer la propriété équestre. Traverser le Ruisseau de la Maquerats et filer tout droit jusqu'au village du même nom. Emprunter par la gauche la RD n° 12 puis, délaissiez-la au bout de quelques mètres pour vous diriger vers Le Feuil.

2 À la sortie du village, prendre à droite un petit sentier bocager. Continuer en face par le large chemin empierré (qui se rétrécit par la suite) et marcher jusqu'au prochain croisement. Virer à gauche. Couper la RD n° 91, franchir le Ruisseau du Pont Collin et utiliser le cheminement enherbé à droite pour rejoindre la Croix. Gagner Aubigné par la route.

3 Au rond-point, suivre la direction de Montreuil-sur-Ille (Attention, soyez très prudent sur cette portion de route). Aux Cours-Romé, virer successivement à gauche puis à droite. Faire de même à

la Haute Chevrue. Garder ce cap pour rejoindre un bosquet situé un plus haut. Redescendre vers la Touche Gauthier par un chemin d'exploitation agricole. 200 m en amont du village, bifurquer à gauche. À Bellevue, se diriger à droite. Couper la RD n° 521. Suivre la voie communale et prendre le premier sentier pour accéder à l'embranchement matérialisé par le point 4.

4 Tourner à gauche et déboucher sur une voie goudronnée. L'emprunter pour descendre vers le canal: traverser le passage à niveau et deux ponts. Suivre la berge du côté de la Maison d'Ille et rejoindre Langagé.

(Une variante vous est proposée - en pointillés sur la carte - afin de rallier directement le bourg de Montreuil-sur-Ille. Poursuivre en face par le chemin creux. Traverser une voie communale et atteindre un croisement. Se diriger vers la maison contemporaine et emprunter le sentier ombragé jusqu'à la RD n° 221, qui vous ramènera à l'église Saint-Pierre-ès-Liens.)

5 Passer le pont pour atteindre l'autre rive. Se diriger vers le nord et après 300 m, virer à droite. Avancer sur l'avenue principale pour retourner au parking de l'église.